

Министерство социального развития Пермского края

**Государственное бюджетное учреждение дополнительного образования
Пермского края «Центр психолого – педагогического и медико - социального
сопровождения»**

**ИТОГОВЫЙ ОТЧЕТ
о результатах деятельности учреждения в 2022 году**

г. Пермь

1. Общие сведения об образовательном учреждении.

Государственное бюджетное учреждение дополнительного образования Пермского края «Центр психолого – педагогического и медико - социального сопровождения» (далее – Центр, Учреждение) имеет

юридический адрес: г. Пермь, ул. Екатерининская, 98.

Телефон (факс): 212-89-70

E-mail: cpmss3@mail.ru

Сайт: www.soscentrpk.ru

Уставная цель деятельности Учреждения:

оказание на основе договоров содействия органам опеки и попечительства в реализации основных задач и направлений по защите прав детей-сирот, детей, оставшихся без попечения родителей, и лиц из их числа, а также реабилитация несовершеннолетних, находящихся в трудной жизненной ситуации, через реализацию дополнительных общеобразовательных программ социально-психологической и социально-педагогической направленности.

Основные виды деятельности Центра в 2022 году:

В соответствии с приказами Министерства социального развития Пермского края от 18.11.2021 № СЭД-33-01-03-921 «Об утверждении государственного задания на оказание государственных услуг ГБУ ДО ПК ЦППМСС на 2022 год и плановый период 2023 и 2024 годов» определено государственное задание на оказание следующих государственных услуг:

Наименование услуги	Количество услуг
1. Подготовка граждан, выразивших желание принять детей-сирот и детей, оставшихся без попечения родителей, на семейные формы устройства (обучение кандидатов в замещающие родители и постинтернатные воспитатели).	3250 чел.
2. Психолого-медико-педагогическая реабилитация детей (дети, находящиеся в трудной жизненной ситуации).	297 чел.
3. Предоставление социального обслуживания в форме на дому	33 546 услуг

В соответствии с приказом Министерства социального развития Пермского края от 04 октября 2017 г. № СЭД-33-01-03-555 «О реализации проекта по организации временного пребывания детей-инвалидов в принимающих семьях» (в редакции приказов Министерства от 20 февраля 2018г. № 33-01-03-99, от 22 марта 2019г. № 33-01-03-174, от 22 апреля 2022г. № 33-01-03-266) определен объем:

Наименование услуги	Количество услуг (чел.)
Количество детей-инвалидов, участвующих в мероприятии	не менее 90

Структура учреждения:

Для выполнения поставленных задач в Центре организована работа 6 отделений с офисами, расположенными по следующим адресам:

Адрес офиса	Начальник отделения	Телефон	Территория обслуживания
г. Пермь, ул. Екатерининская, 98	Тарасова Надежда Антоновна	8952649 4909	г. Пермь, Пермский МР, Добрянский ГО, Краснокамский ГО, Нытвенский ГО, ЗАТО Звездный
г. Березники, ул. Ленина, 47	Лукина Анна Михайловна	8952663 9458	Березниковский ГО, Красновишерский ГО,

				Соликамский ГО, Александровский МО, Кизеловский ГО, Чердынский ГО
	г. Чусовой, ул. Ленина, 28	Жуков а Нина Геннадьевна	8908241 5498	Чусовской ГО, Горнозаводской ГО, Лысьвенский ГО, Губахинский ГО, Гремячинский ГО
	п. Карагай, ул. Чкалова, 6	Антип ина Марина Валерьевна	8952655 5033	Карагайский МО, Ильинский ГО, Верещагинский ГО, Сивинский МО. Большесосновский МР, Очерский ГО, Оханский ГО, Частинский МО
	г. Кунгур, ул. Гагарина, 7	Шишк ина Елена Ильинична	8992205 9076	Кунгурский ГО и МР, Березовский МО, Кишертский МО, Ординский МО, Суксунский ГО, Октябрьский ГО
	г. Чайковский, ул. Горького, 22	Орлова Галина Николаевна	8922243 7675	Чайковский ГО, Чернушинский ГО, Уинский МО, Куединский МО, Еловский МО, Бардымский МО, Осинский ГО
	г. Кудымкар, ул. Калинина, 14б	Лудчен ко Юлия Николаевна	8952320 6027	Кудымкарский ГО и МР, Юсьвинский МО, Юрлинский МО, Гайнский МО. Кочевский МО, Косинский МО

В оперативном управлении у Центра находятся 2 здания общей площадью 498 кв.м. (г. Пермь, г. Кудымкар); 10 помещений муниципальной собственности эксплуатируются на условиях безвозмездного пользования; 7 - на условиях аренды.

Для специалистов оборудовано 63 рабочих места. Деятельность всех специалистов Центра обеспечена телефонной и интернет связью, компьютерной и множительной техникой.

Штатное расписание Учреждения рассчитано на 63 ставки. Штат Учреждения укомплектован на 100%.

2.Организационно-правовое обеспечение деятельности Учреждения.

В 2022 году учреждение было обеспечено необходимым пакетом учредительной, нормативно-правовой и организационно-распорядительной документации:

- Устав учреждения (утвержден приказом Министерства социального развития Пермского края от 27 декабря 2018 года № СЭД-33-01-03-1045).

- Лицензия на осуществление образовательной деятельности от 02.07.2019 № 6423, выдана Министерством образования и науки Пермского края.
- Приказы Министерства социального развития Пермского от 18.11.2021 № СЭД-33-01-03-921 «Об утверждении государственного задания на оказание государственных услуг ГБУ ДО ПК ЦППМСС на 2022 год и плановый период 2023 и 2024 годов»; от 04.10.2017 № СЭД-33-01-03-555 «О реализации проекта по организации временного пребывания детей-инвалидов в принимающих семьях», с изменениями и дополнениями
 - 04 октября 2017 г. № СЭД-33-01-03-555 «О реализации проекта по организации временного пребывания детей-инвалидов в принимающих семьях» (в редакции приказов Министерства от 20 февраля 2018г. № 33-01-03-99, от 22 марта 2019г. № 33-01-03-174, от 22 апреля 2022г. № 33-01-03-266)
- Соглашения о взаимодействии с 17 ТУ МСР ПК, подписанные в январе 2022 года.
- Соглашение о предоставлении субсидии из бюджета Пермского края государственному бюджетному учреждению Пермского края в соответствии с абзацем вторым пункта 1 статьи 78.1 Бюджетного кодекса Российской Федерации от 26 апреля 2022 года № 72.

3. Исполнение государственного задания.

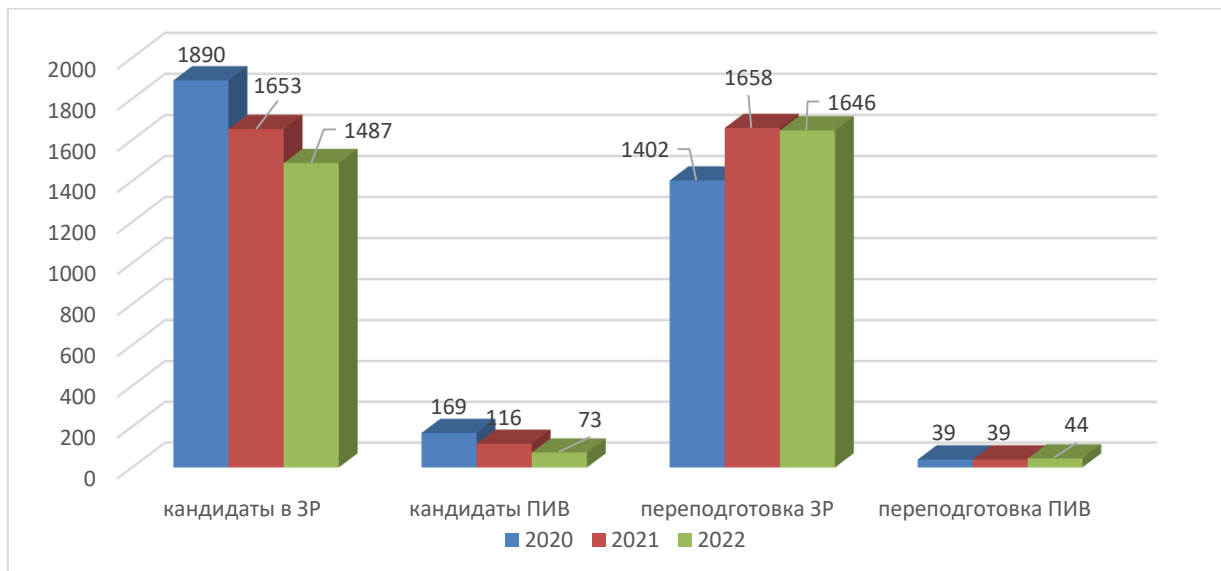
3.1. Исполнение государственного задания «Подготовка граждан, выразивших желание принять детей-сирот и детей, оставшихся без попечения родителей, на семейные формы устройства»

В 2022 году в рамках исполнения государственного задания по подготовке граждан, выразивших желание принять детей-сирот и детей, оставшихся без попечения родителей, на семейные формы устройства в учреждении реализовывались следующие образовательные программы:

- дополнительная общеобразовательная общеразвивающая программа подготовки лиц, желающих принять на воспитание в свою семью ребенка, оставшегося без попечения родителей, «ШКОЛА ОПЕКУНОВ»;
- Дополнительная общеобразовательная общеразвивающая программа переподготовки замещающих родителей «СЕМЕЙНАЯ МАСТЕРСКАЯ»;
- Дополнительная общеобразовательная общеразвивающая программа подготовки кандидатов в постинтернатные воспитатели «СОУЧАСТИЕ В СУДЬБЕ»;
- Дополнительная общеобразовательная общеразвивающая программа переподготовки постинтернатных воспитателей «СОУЧАСТИЕ В СУДЬБЕ - 2».

Государственное задание выполнено на 100% (3250 человек). По программам подготовки прошли обучение 1487 кандидата в замещающие родители (в 2021 году – 1633 чел.; в 2020 году – 1890 чел.) и 73 будущих постинтернатных воспитателей (116 чел. в 2021 году; 169 – в 2020), по программам переподготовки – 1646 действующих опекунов и приемных родителей (1658 чел. в 2021 году; 1402 чел. в 2020 году), а также 44 постинтернатных воспитателей (39 - за АППГ).

Динамика количественных показателей по категориям клиентов за 3 последних года приведена в диаграмме:



Удельный вес подготовленных кандидатов в замещающие родители и постинтернатные воспитатели составляет 46% от общего количества слушателей (в 2021 году 48%; в 2020 году 59%). Тенденция последних лет – уменьшение количества заявителей и увеличение количества отказов по итогам психологического обследования в связи с психологической неготовностью заявителей к воспитанию детей, оставшихся без попечения родителей, деструктивностью мотивов для приема ребенка в свою семью.

Переподготовку прошли 1646 действующих замещающих родителей (1658 человек за АППГ), что *составляет почти 27% от общего количества действующих замещающих родителей* Пермского края, что на 2% больше, чем в 2021 году.

Переподготовку в рамках дифференцированного модуля «Подросток в замещающей семье» прошли 1034 замещающих родителей, воспитывающих в своей семье ребенка, оставшегося без попечения родителей, в возрасте от 10 до 17 лет (690 чел. в 2021 году; 571 чел. в 2020), что составляет 100% от заявленной потребности со стороны ООиП и служб сопровождения.

Для выполнения Государственного задания Центр ежегодно заключает Соглашения о сотрудничестве с ТУ МСР ПК, в которых определяются количественные показатели по каждой территории и порядок взаимодействия служб, работающих с замещающими семьями.

В таблице представлены данные о выполнении условий соглашения Территориальными управлениями МСР ПК за 3 последних года.

название ТУ МСР ПК	2020 год % исполнения	2021 год % исполнения	2022 год % исполнения
МТУ №1	101	104	105
МТУ №2	100	98	97
МТУ №3	139	92	76
МТУ №4	74	107	118
МТУ №5	101	101	96
МТУ №6	97	115	105
МТУ №7	102	69	89
ТУ МСР ПК по Пермскому и Добрянскому МР	115	100	100
ТУ МСР ПК по Краснокамскому и Нытвенскому МР	65	81	110
ТУ МСР ПУ по Александровскому и Кизеловскому МР	106	107	106
ТУ МСР ПК по Губахинскому ГО и Гремячинскому МР	71	61	68
ТУ МСР ПК по Чусовскому и Горнозаводскому МР	129	132	103

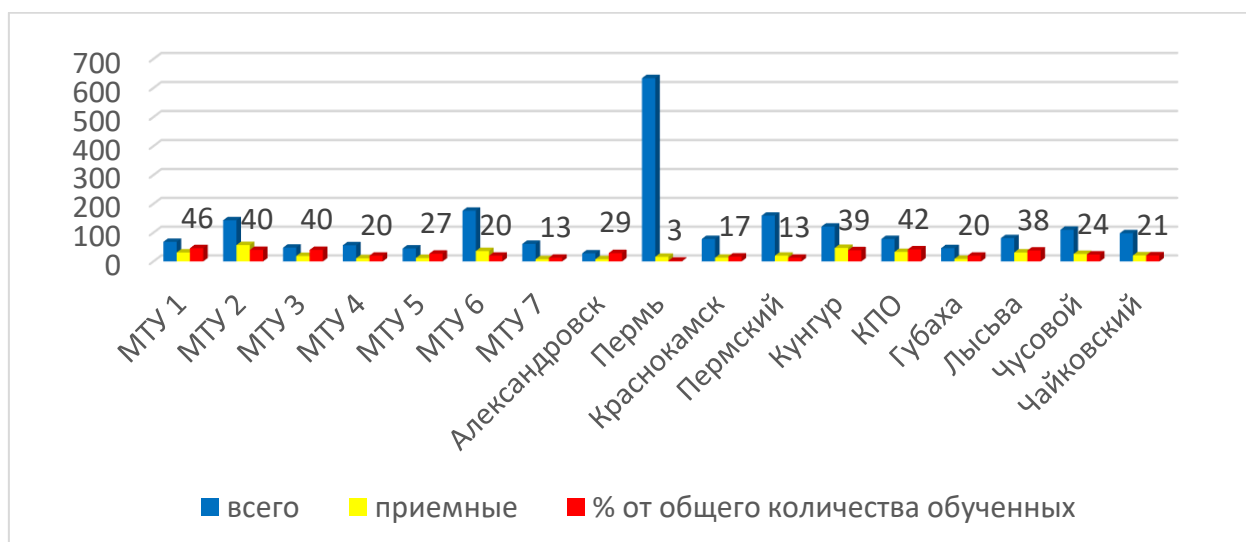
МР	ТУ МСР ПК по Кунгурскому ГО и Кунгурскому	78	94	103
	ТУ МСР ПК по г. Перми	106	97	98
	ТУ МСР ПК по Чайковскому МР	141	121	95
	ТУ МСР ПК по Лысьвенскому ГО	90	94	118
	ТУ МСР ПК по КПО	97	100	100

Основной причиной невыполнения показателей называется общее снижение количества кандидатов в замещающие родители во всех территориях.

В г. Перми сохраняется поток кандидатов, но при этом количество действующих замещающих родителей, прошедших переподготовку катастрофически низкое – 2% (3% за АППГ, 10% в 2020 году).

Практически не развивается институт приемных семей. Количество потенциальных кандидатов в приемные родители составило в 2022 году по краю около 27% от общего количества заявителей. Минимальное количество в г. Перми (менее 3%), менее 20 % в ТУ МСР ПК по Пермскому МО и Добрянскому ГО; ТУ МСР ПК по Краснокамскому и Нытвенскому ГО; МТУ№7.

В диаграмме представлены данные о подготовке кандидатов в приемные родители в разрезе ТУ МСР ПК (% от общего количества заявителей).



Сохраняется тенденция сокращения количества заявителей в постинтернатные воспитатели со 169 чел. в 2020 году до 73 чел. в 2022 году (на 57%). Есть территории, где не развивается постинтернатное сопровождение выпускников: МТУ № 2 (0 чел. за 3 года); МТУ №4 (3 чел. за 3 года).

Результаты психологического обследования граждан, желающих принять в свою семью ребенка, оставшегося без попечения родителей.

В соответствии с утвержденными Правилами подготовки граждан, выразивших желание взять в свою семью на воспитание ребенка, оставшегося без попечения родителей, заявители проходят психологическое обследование и собеседование по его результатам, целью которого является определение психологической готовности заявителя к приему ребенка, а также выявление возможных рисков при создании новой замещающей семьи.

В 2022 году психологическое обследование прошли 3709 человек (в 2021 году - 3774 чел., в 2020 году – 3232 чел.); из них кандидаты в замещающие родители и постинтернатные воспитатели – 2127 человек (в 2021 году – 1838 чел.; в 2020 году -1845), что составляет 143% от общего числа граждан, прошедших подготовку в Центре. Разница обусловлена тем, для проведения диагностики приглашались не только сами кандидаты в усыновители, опекуны и приемные родители, но и их супруги/сожителю, даже если

последние не проходили подготовку. Данная мера обусловлена необходимостью более полной оценки психологической готовности семьи к принятию ребенка и является профилактикой жестокого обращения с детьми в замещающих семьях.

Кроме того, 426 чел. (29% от общего количества заявителей) прошли психологическое обследование без прохождения курса подготовки в связи с желанием принять еще одного приемного ребенка (пополнение семьи), т.е. обучение проходили в более ранний период.

По результатам диагностики 65 гражданам, заявившимся в качестве потенциальных усыновителей, приемных родителей или опекунов не рекомендовано принимать детей в семью (за АППГ - 76 чел.), из них кандидатам в усыновители - 13 чел. (20%); кандидатам в приемные родители - 35 чел. (54%); кандидатам в опекуны 17 чел. (26%). Удельный вес граждан, которым не рекомендовано принимать детей, оставшихся без попечения родителей, в свои семьи в 2022 году составил менее 4% (3,9%) от общего количества кандидатов в замещающие родители, прошедших курс подготовки, в прошлом году более 4% (4,4%), в 2020 году – 2%.

К сожалению, качественные характеристики граждан, желающих принять в свою семью на воспитание детей-сирот и детей, оставшихся без попечения родителей, изменились. Люди принимают такое решение, имея неконструктивные, эмоциональные мотивы, часто руководствуются меркантильными интересами.

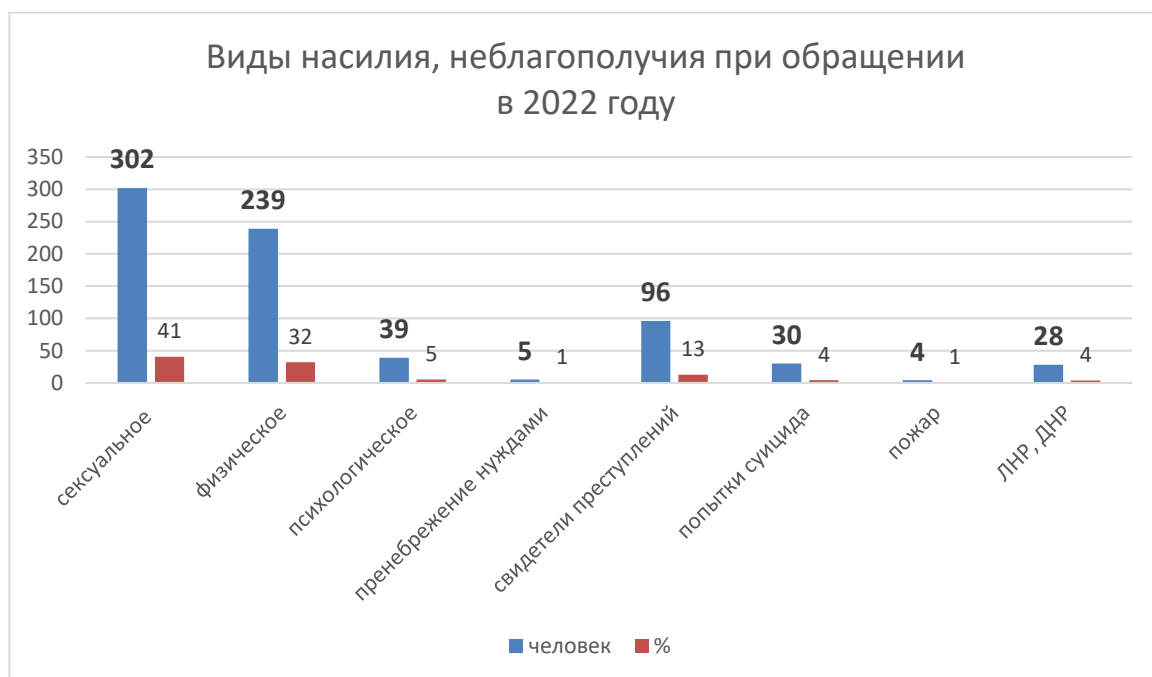
В 284 случаях (17% от общего количества заявителей) с учетом выявленных рисков рекомендовано рассмотреть возможность помещения детей в семьи граждан на комиссиях по опеке и попечительству (в 232 случаях в 2021 году), в том числе кандидатам в опекуны – 157 чел. (55%); кандидатам в приемные родители – 80 чел. (28%); кандидатам в усыновители – 47 чел. (17%). Это необходимо для комплексной оценки возможностей кандидатов, как с психологической, так и материальной, и социальной точки зрения, т.к. кандидаты иногда сообщают о себе недостоверную информацию (о составе семьи, наличии судимости и т.д.) или неверно оценивают имеющиеся у семьи ресурсы для принятия ребенка.

Проведена психологическая диагностика с 1582 действующими замещающими родителями (за АППГ – 1619 чел.; в 2020 – 1140) в рамках проведенной курсовой переподготовки. По результатам диагностики действующих замещающих семей в связи с выявленными проблемами рекомендована смена вида сопровождения в 134 случаях. Выявленные причины для изменения вида сопровождения: признаки эмоционального выгорания (48%), солидный возраст опекуна и трудности в детско-родительских отношениях (21%), конфликтные отношения в семье и риск эмоционального неблагополучия ребенка (12%), пополнение семьи (11%), асоциальное поведение подростка и трудности детско-родительских отношений (8%).

3.2. Исполнение государственного задания по психолого-медико-педагогической реабилитации детей (Предоставление психологической помощи семьям, в которых ребенок подвергся насилию).

В 2022 году Государственное задание по психолого-медико-педагогической реабилитации детей (Предоставление психологической помощи семьям, в которых ребенок подвергся насилию) выполнено на 100%: 297 случаев реабилитации детей и их законных представителей прошли курс реабилитации после пережитого насилия.

Анализ количественных показателей по категориям клиентов за 2022 год приведен в диаграммах:

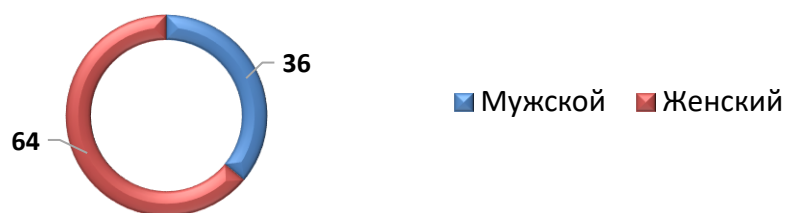


В 2022 году в центр обращались в основном в связи с действиями сексуального характера в отношении несовершеннолетних (ст.131-135 УК РФ) и физического насилия (ст.117 УК РФ). Данные обращения поступали из СУ СК РФ по ПК, МВД РФ по ПК. Кроме того, большое количество детей явилось свидетелями тяжких и особо тяжких преступлений.

В центр также обращались несовершеннолетние, пострадавшие от психологического насилия в семьях, унижения их достоинства, пренебрежительного отношения со стороны взрослых. В связи с этим некоторые ребята убегали из дома. Психологи учреждения оказывали помощь подросткам, проявившим суицидальную активность. 30 детей прошли через проверки, связанные с выяснением причин суицидальных попыток.

В 2022 году специалисты центра осуществляли психологическое сопровождение детей, пострадавших от боевых действий, прибывающих с территории ЛНР и ДНР. Несовершеннолетние приезжали на отдых и реабилитацию в Пермский край. Из общего количества детей (300 человек) с 28 проведена углубленная психокоррекционная работа по стабилизации психоэмоционального состояния и снятия признаков ПТСР.

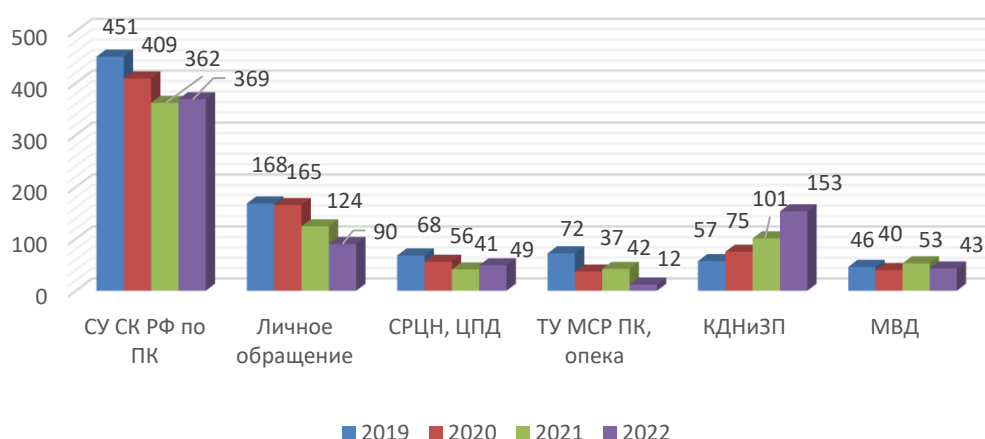
Структура обращений по полу пострадавших в 2022 году, %



На протяжении четырех лет структура обращений не изменяется. Так в 2018 г. пострадавших девочек было 60,2%, несовершеннолетних мужского пола – 39,8%. В 2019 году пострадавших женского пола – 59,2%, мужского – 40,8%, в 2020 - мальчиков 39%, девочек – 61%. В 2021 году – мальчиков -36%, девочек -64%, в 2022 году – аналогично.

Превышение количества девочек связано с несколькими причинами: наибольшее число запросов в Центр поступает из СУ СК РФ по ПК, подавляющее большинство запросов связано с сексуальным насилием в отношении детей, которому девочки подвержены в большей степени.

Источники обращений в 2019-2022 году

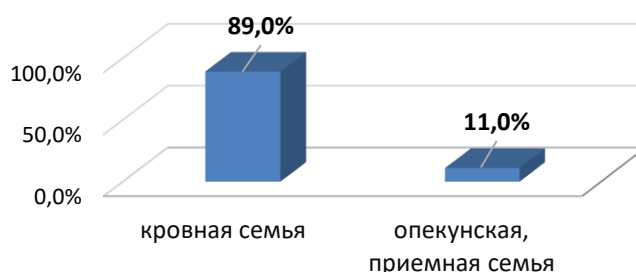


В 2022 увеличилось количество обращений от КДНиЗП.

На основании соглашения с СУ СК РФ по ПК в рамках выстроенной системы оказания помощи пострадавшим детям, более половины обращений в центр направлено следователями следственных отделов Следственного управления следственного Комитета РФ.

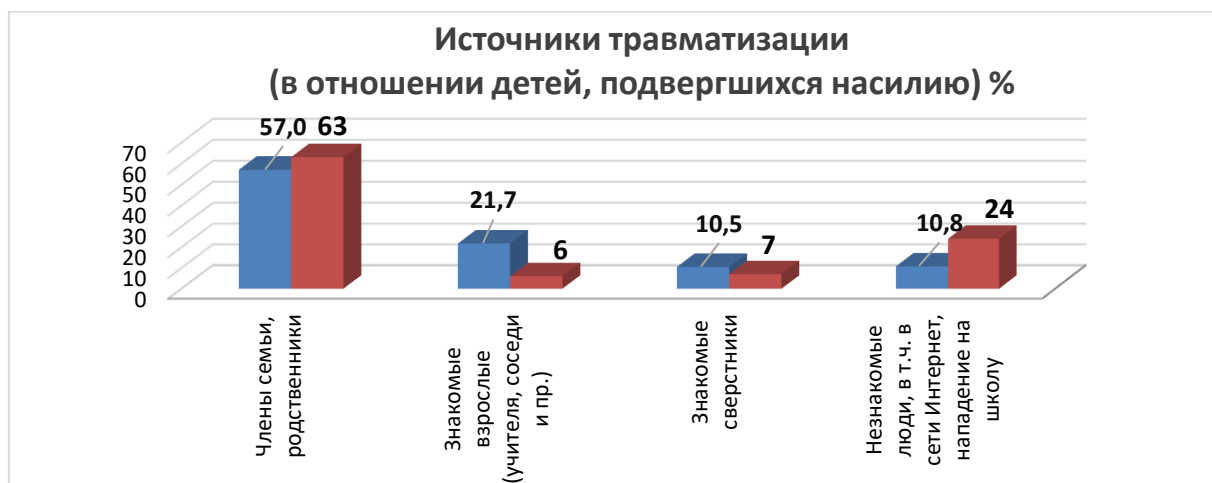
В 2022 году увеличился процент «дублирующих» запросов от специалистов разных ведомств. Так в отношении одного и того же ребенка запросы могли прийти как из СУ СК в связи с расследованием преступления, так и из КДН и ЗП в связи с постановкой семьи на учет, как нуждающуюся в сопровождении и оказании помощи.

Статус ребенка в 2022 году



В 2022 году остается большим процент несовершеннолетних из семей замещающей заботы – усыновителей, приемных семей, семей опекунов и попечителей.

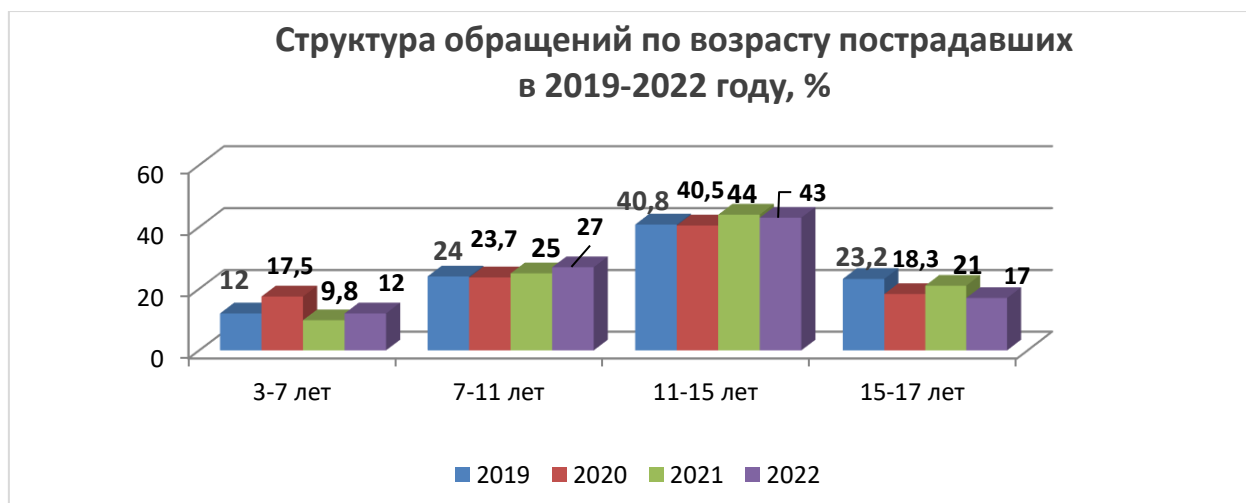
80 несовершеннолетних из замещающих семей получили психологическую помощь в связи с насилием и жестоким обращением. При этом, большая часть детей пострадали от насилия, находясь ранее в кровных семьях с высоким уровнем неблагополучия – алкоголизмом кровных родителей, физическими мерами воздействия на детей, пренебрежением их нуждами, унижением достоинства. 8 несовершеннолетних пострадали от жестокого обращения, находясь в приемных семьях и будучи ранее усыновленными, удочеренными.



■ - 2021 год
■ - 2022 год

Ежегодно по статистике наибольшее число случаев насилия в отношении детей происходит со стороны членов семьи (2022 г.-63%).

Источником травматизации являются смешанные по возрасту группы лиц. Это и знакомые сверстники и знакомые старше 18-ти лет.



Дети в возрасте от 7 до 15 лет остаются наиболее подверженными риску насилия и жестокого обращения.

Главной причиной, приведшей к попаданию детей в ситуацию насилия, остается нарушение детско-родительских отношений, которое спровоцировано:

- конфликтными отношениями между супругами;
- конфликтными отношениями между отчимами и детьми от других браков супруги;
- злоупотребление законными представителями ПАВ, в том числе алкоголем;

-эмоционально-холодными (дистантными) отношениями;
-родительским инфантилизмом. Отсутствием знаний и навыков ненасильственного, позитивного воспитания; низкий уровень вовлеченности в совместную деятельность с ребенком, низкий уровень контроля со стороны родителей.

В насильственных преступлениях, совершенных группой лиц, одной из причин является совместное распитие алкоголидержающих напитков, в том числе жертвой преступления. Также остается большим процент детей, которые страдают в результате подростковой жесткости, нарастающей травли со стороны сверстников, тяжесть которой увеличивается от оскорблений и эмоциональной изоляции до преступлений против половой неприкосновенности.

При обращении специалистами выявлены следующие психологические и поведенческие проблемы детей, пострадавших от жестокого обращения:

- недоверие и отсутствие чувства безопасности;
- сниженная самооценка, неуверенность в себе;
- отсутствие уважения к себе;
- иррациональные установки, искаженная картина мира (*так поступают со всеми; я сам(сама) виновата; я ничего не могу изменить; ничего хорошего уже не будет*);
- суицидальные мысли, поведение, готовность к суициду, селфхарм;
- нарушение физических и психологических границ (девиантное поведение, сексуализированное поведение, псевдопровокационное поведение, не понимание границы безопасных и опасных ситуаций);
- страх, стыд, вина, злость.

Во всех случаях выявлено нарушение детско-родительских отношений. Родители не понимают, не слышат или не желают слышать потребности детей и подростков, перестраивать способы взаимодействия с ними. Также одной из основных причин, по которым родители прибегают к физическим методам воздействия и манипуляциям в общении с подростками – эмоциональное выгорание, когда ресурс родителя исчерпан и не находит наполнения. Родители при этом недооценивают важность восстановления собственных ресурсов, не осознают собственных неудовлетворенных потребностей в отдыхе, признании, заботе и проявляют раздражение, гнев, эмоциональное отвержение по отношению к детям.

Учитывая тот факт, что основная как причина, так и роль принадлежит законным представителям, в перечень реабилитационных услуг для родителей/законных представителей вошли консультирование по психологическим проблемам несовершеннолетнего, коррекция детско-родительских отношений, консультирование по правовым и медицинским проблемам несовершеннолетнего в том числе врачей психиатра и нарколога.

Наибольший положительный эффект в психологической реабилитации жертв насилия достигается при условии участия родителей\законных представителей ребенка. По окончании реабилитации у всех несовершеннолетних наблюдается позитивная динамика психоэмоционального состояния.

Особенностью 2022 года стало появление среди пострадавших несовершеннолетних из мест проведения военной операции.

На базе Центра в октябре 2022 года прошла, инициированная Фондом поддержки детей, находящихся в трудной жизненной ситуации, стажировочная площадка по теме «Обеспечение оказания помощи несовершеннолетним лицам-жертвам преступлений, в том числе сексуального характера, включая социальную реинтеграцию, физическую и психологическую реабилитацию, а также их близких родственников».

Основываясь на положительном опыте предыдущих лет, часть участников проходили обучение в формате онлайн с использованием платформы Webinar.

В работе площадки участвовали руководители и специалисты из 13 субъектов РФ (77 человек). Цель – повышение профессиональной компетенции специалистов, оказывающих помощь пострадавшим от насилия детям. Участники познакомились с опытом работы учреждения в системе оказания помощи пострадавшим детям, получили знания об особенностях психотравмы пострадавших от насилия детей, реализовали

возможность тренировки навыков оказания психологической помощи детям на разных этапах реабилитации. Отзывы, по окончании обучения положительные. 100% участников признали важность и практическую ценность полученных в ходе стажировки знаний и навыков. Участники стажировочной площадки имеют доступ к методическим и информационным материалам в сообществе «В контакте» на странице <https://vk.com/permsta>.

В октябре 2023 года планируется пятая стажировочная площадка на базе центра.

В 2022 году продолжилось сотрудничество со СУ СК РФ по ПК.

7 апреля руководитель следственного управления Следственного комитета Российской Федерации по Пермскому краю Денис Головкин совместно с Уполномоченным по правам человека в Пермском крае Павлом Миковым провели рабочую встречу в Центре психолого-педагогического и медико-социального сопровождения. По итогам рабочей встречи был разработан план совместных обучающих семинаров следователей и психологов в текущем году, намечены основные мероприятия для повышения качества взаимодействия специалистов двух ведомств.

26 июля 2022 года на базе Центра проведен Межведомственный семинар «Взаимодействие сотрудников следственного управления СК РФ по ПК и ГБУДО ПК ЦППМСС при производстве следственных действий по уголовным делам с участием несовершеннолетних потерпевших и свидетелей».

23.06.2022 проведен совместный межведомственный семинар. В котором участвовали представители Следственного управления СК РФ по ПК, сотрудников ПДН МВД г. Перми. Темой семинара стало «Психологические аспекты взаимодействия инспектора отдела по делам несовершеннолетних с несовершеннолетними (малолетними) пострадавшими от насилия и жестокого обращения при получении объяснений». Мероприятие проводилось в рамках соглашения о взаимодействии ГУ МВД России по Пермскому краю и ГБУ ДО ПК Центр психолого-педагогического и медико-социального сопровождения. В нём приняло участие 49 инспекторов ПДН г. Перми, г. Краснокамска, г. Добрянки, Нытвенского и Пермского районов.

С 21 по 23 сентября 2022 года специалисты Центра традиционно представляли свой опыт работы по реабилитации несовершеннолетних, пострадавших от насилия, и их семей На XIII Всероссийском форуме «Вместе - ради детей» делегация Пермского края признана лидером в номинации «Защитим детей от насилия», лучшая практика помощи детям, пострадавшим от жестокого обращения (диплом). В рамках форума на конференции Вологодской области, директор учреждения Т.Б. Сокол выступала с докладом «Система оказания психологической помощи в Пермском крае детям, пострадавшим от насилия и жестокого обращения». На форуме представлены практикумы наших профессионалов – Белобородовой Р.Б. с видеозаписью мастер-класса по проведению упражнения «Тяни – толкай» (<https://forum-detyam42.ru/program/3064/>), Стешенко П.С. с видеозаписью мастер – класса по проведению упражнения «Карта тела» (<https://forum-detyam42.ru/program/3082/>).

15.10.2022 Шуклина Т.В. выступила на родительской конференции Нытвенского городского округа с темой «Роль взрослых в психосоциальном и психосексуальном развитии детей и подростков».

03.11.2022 приняли участие в профессиональном методическом объединении социально-психологической службы Пермского района. До специалистов доведена «Психологические проблемы несовершеннолетних, пострадавших от жестокого обращения, в том числе сексуального насилия».

22.12.2022г. Семейкина Л.Ю. выступила содокладчиком на Расширенном заседании краевой КДН с докладом «Психологическая помощь несовершеннолетним, пострадавшим от насилия».

24 и 25 сентября 2022г. Семейкина Л.Ю. и Мехоношина Н.Г. приняли участие в V Международном круглом столе полиграфологов и профайлеров. Специалисты Центра поделились опытом применения поведенческого анализа при исследовании семейных отношений, проведении психолого-педагогических экспертиз и психологических

исследований в отношении несовершеннолетних, пострадавших от преступных посягательств.

19 января 2022 в Пермский край приезжала делегация из Башкирии. Коллектив ГБУДО ПК наряду со всеми социальными учреждениями, работающими на территории г. Перми, делился с соседями своим опытом работы по оказанию социальных услуг.

3.3. Исполнение государственного задания по предоставлению социального обслуживания в форме на дому (мониторинг по опеке)

Деятельность по исполнению государственного задания организована Центром в соответствии со следующими нормативными документами:

- письмо Министерства от 22 марта 2019г. № СЭД-33-05-60-127 «О направлении методических рекомендаций по участию Учреждения в деятельности по опеке и попечительству над совершеннолетними гражданами» (далее – Методические рекомендации по опеке над совершеннолетними);

- письмо Министерства от 24 июля 2019г. № СЭД-33-05-60-390 «О направлении методических рекомендаций по участию Учреждения в деятельности по опеке и попечительству над несовершеннолетними гражданами» (далее – Методические рекомендации по опеке над несовершеннолетними);

- приказ Министерства от 17 декабря 2021г. № 33-01-03-1054 «Об утверждении плана проведения проверок деятельности межрайонных территориальных управлений, территориальных управлений Министерства по исполнению государственных полномочий в отношении совершеннолетних граждан, на 2022 год»;

- План-график проведения проверок территориальных управлений Министерства по исполнению государственных полномочий по опеке и попечительству над несовершеннолетними гражданами, на 2022 год, утвержденный 17 декабря 2021г. статс-секретарем, заместителем министра социального развития Пермского края;

- Приказ Министерства социального развития Пермского края от 04 октября 2017 г. № СЭД-33-01-03-555 «О реализации проекта по организации временного пребывания детей-инвалидов в принимающих семьях» (в редакции приказов Министерства от 20 февраля 2018г. № 33-01-03-99, от 22 марта 2019г. № 33-01-03-174, от 22 апреля 2022г. № 33-01-03-266);

- Соглашение о предоставлении субсидии из бюджета Пермского края государственному бюджетному учреждению Пермского края в соответствии с абзацем вторым пункта 1 статьи 78.1 Бюджетного кодекса Российской Федерации от 26 апреля 2022г. № 72.

По направлениям деятельности:

3.3.1. Участие в проверках деятельности органов опеки и попечительства, осуществляемых Министерством.

Выезды в территориальные управления для проведения проверочных мероприятий осуществляются согласно графику проверок, утвержденному Министерством.

1. Проверка исполнения государственных полномочий в сфере опеки и попечительства над совершеннолетними гражданами:

- осуществлены выезды в 16 территориальных управлений Министерства;

- подготовлены и направлены в Министерство 16 справок по проверке исполнения государственных полномочий в сфере опеки и попечительства над совершеннолетними гражданами.

Выезды осуществлялись согласно утвержденному Министерством плану, справки по итогам проверок подготовлены в срок, согласно Методическим рекомендациям по опеке над совершеннолетними.

2. Проверка исполнения государственных полномочий в сфере опеки и попечительства над несовершеннолетними гражданами:

- осуществлены плановые выезды в 17 территориальных управлений Министерства, дополнительно осуществлены 2 внеплановых выезда (МТУ № 6, ТУ по Чусовскому и Горнозаводскому городским округам) по поручению Министерства;
- подготовлены и направлены в Министерство 19 справок по проверке исполнения государственных полномочий в сфере опеки и попечительства над несовершеннолетними гражданами, в своей части.

Выезды осуществлялись согласно утвержденному Министерством плану, справки по итогам проверок подготовлены в срок согласно Методическим рекомендациям по опеке над несовершеннолетними.

3.3.2. Организация курсов повышения квалификации специалистов органов опеки и попечительства.

Программа дополнительного образования специалистов органов опеки и попечительства Пермского края утверждена приказом Министерства от 03 сентября 2021 г. № 33-01-03-646. Обучение специалистов реализовано в форме онлайн-курса посредством вебинаров в период с 06.09.2022г. по 06.10.2022г. Обучение проводилось в очно-заочном формате. Очные занятия проходили в Отделениях Центра и включали в себя занятия с психологами и практикумы по темам: «Роль специалиста ООиП в предупреждении домашнего насилия в отношении несовершеннолетних», «Профилактика и минимизация профессиональной деформации специалиста ООиП».

Для успешного прохождения обучения для слушателей создана закрытая группа «Курсы повышения квалификации 2022 для ООиП» в социальной сети «ВКонтакте». Все слушатели курсов включены, в группу, количество участников группы составило 94 человека. По итогам учебного дня для слушателей курсов доступны учебно-методические материалы, размещенные в группе ВКонтакте: презентации к тексту лекции или практической работе (занятию) вебинара; запись видео-лекций; задания для самостоятельной работы, самопроверки.

За период обучения рассмотрены основные вопросы исполнения полномочий органов опеки и попечительства в отношении несовершеннолетних, а также недееспособных и ограничено дееспособных граждан: правовое регулирование деятельности органов опеки и попечительства в Российской Федерации; обеспечение и защита прав и интересов подопечных; выявление детей, нуждающихся в помощи государства, содействие оказанию помощи семьям с детьми, находящимся в трудной жизненной ситуации; защита прав и законных интересов детей-сирот и детей, оставшихся без попечения родителей, лиц из их числа.

Обучение проводили преподаватели из самых разных структур и ведомств: Аппарат Уполномоченного по правам человека в Пермском крае; Аппарат Уполномоченного по правам ребенка в Пермском крае; представители Аппарата губернатора Пермского края; преподаватели высших образовательных учреждений Пермского края (ПГНИУ, институт культуры); представители Министерства социального развития Пермского края; Управление службы судебных приставов Пермского края, КДНиЗП Пермского края, ПДН УМВД РФ по Пермскому краю, судья Пермского краевого суда; общественные организации (ГРАНИ, «ПравДа вместе», Ассоциация медиаторов Пермского края).

Количество выпускников курсов повышения квалификации в 2022 году составило – 84 человека, из них: специалисты по работе с несовершеннолетними – 69 человек; по работе с совершеннолетними – 15 человек; начальники и заместители начальников ООиП – 9 (г. Пермь, МТУ № 3, МТУ № 5, МТУ № 6, МТУ № 7, ТУ г.Чайковский, ТУ г.Губаха, ТУ г.Чусовой); начальники и заместители начальников отделов по территориям – 3 (г. Пермь, Кочево, Большесосновский район).

Выпускники курсов повышения квалификации (стаж работы в ООиП)		
до 1 года	от 1 до 3 лет	более 3 лет
45	7	32

По итогам обучения проведено экзаменационное тестирование слушателей. В итоговом тестировании, которое состоялось 06 октября 2022г., приняли участие 100 % слушателей (84 человека). Итоговый тест состоял из 8 разделов: 1) Конституционные основы социального государства; 2) Судебное право; 3) Обеспечение и защита прав

ребенка; 4) Правовой режим имущества недееспособных граждан; 5) Обеспечение и защита имущественных прав несовершеннолетних; 6) Защита прав и свобод человека и гражданина; 7) Этические аспекты деятельности специалиста органов опеки и попечительства; 8) Делопроизводство. Все слушатели, прошедшие итоговое тестирование – аттестованы. Анализ итогового тестирования показал, что основные затруднения у слушателей вызывают вопросы по темам: «Правовой режим имущества недееспособных граждан», «Делопроизводство», «Обеспечение и защита прав ребенка».

По итогам прохождения курсов повышения квалификации слушатели получили удостоверения установленного образца о прохождении обучения по программе дополнительного образования специалистов органов опеки и попечительства Пермского края.

3.3.3. Подготовка семинаров, круглых столов, информационных материалов для специалистов органов опеки и попечительства.

Участие в подготовке информационно-аналитического сборника «Исполнение государственных полномочий по опеке и попечительству в отношении несовершеннолетних лиц в Пермском крае в 2022 году».

3.3.4. Прием отчетов, мониторингов от территориальных управлений Министерства.

Перечни мониторингов, отчетов и сведений от территориальных управлений утверждены Методическими рекомендациями Министерства.

- ежемесячно, ежеквартально, каждое полугодие и по окончании отчетного года осуществляется приемка, обработка, анализ, а в случае необходимости, уточнение полученной от территориальных управлений Министерства информации по организации и осуществлению деятельности по опеке и попечительству над совершеннолетними гражданами. Осуществляется свод отчетных данных в разрезе территорий Пермского края, сводные отчеты представляются в отдел социального обслуживания Министерства.

- еженедельно, ежемесячно, ежеквартально, каждое полугодие и по окончании отчетного года осуществляется приемка, обработка, анализ, а в случае необходимости, уточнение полученной от территориальных управлений Министерства информации по организации и осуществлению деятельности по опеке и попечительству над несовершеннолетними гражданами. Осуществляется свод отчетных данных в разрезе территорий Пермского края, сводные отчеты представляются в отдел опеки попечительства над несовершеннолетними Министерства.

Таким образом, утвержденные Методическими рекомендациями Министерства, отчетные данные от территориальных управлений Министерства приняты, обработаны, сформированы и направлены в Министерство в установленные сроки.

3.4. Исполнение мероприятия по организации временного пребывания детей-инвалидов в принимающих семьях.

За период 2022 года услуга оказана 90 детям-инвалидам, проживающим на территории Пермского края. Все договоры оказания услуг размещены на сайте поставщиков.

Количество участников Мероприятия		
Отделение ГБУДО ПК ЦППМСС (территории оказания услуг)	Количество принимающих семей	Количество детей- инвалидов
Пермское - г. Краснокамск, Краснокамский район (с. Новая Ивановка)	5	18
Кунгурское - г. Кунгур, Кунгурский район (п. Суксун, дер. Бырма, с. Плеханово), Березовский район (с. Сая)	5	8
Карагайское – с. Карагай, Карагайский район (с. Зюкай)	2	2
Кудымкарское - г. Кудымкар	3	12

Чусовское - г. Лысьва, дер. Заимка	2	8
Березниковское - г. Соликамск, г. Березники	5	12
Чайковское - г. Чайковский, Чайковский район (п. Б.Букор, п. Марковский, с. Кемуть, с. Альянш, с. Ольховка, дер. Горевая, дер. Бормист, дер. Харнавы)	6	30
Итого	28	90

В ходе проверки представленных Отделениями документов, перед направлением пакетов документов на оплату, проводилась проверка оказания услуг, в соответствии с приказом по проверке на 2022 год. Сформированы ежеквартальные отчеты, годовой отчет по оказанию услуг в 2022 году, итоговая информация о реализации мероприятия на территории Пермского края. Необходимые отчеты и карточки оказанных услуг по каждой семье, направлены в Министерство в установленный приказом Министерства срок.

Таким образом, мероприятия по временному пребыванию детей-инвалидов в принимающих семьях, организованы Центром в соответствии с приказом Министерства от 04 октября 2017 г. № СЭД-33-01-03-555 «О реализации проекта по организации временного пребывания детей-инвалидов в принимающих семьях», Соглашением о предоставлении субсидии из бюджета Пермского края государственному бюджетному учреждению Пермского края в соответствии с абзацем вторым пункта 1 статьи 78.1 Бюджетного кодекса Российской Федерации от 26 апреля 2022г. № 72, без нарушений.

4. Повышение квалификации специалистов Центра.

В целях повышения уровня профессиональной компетентности специалистов, реализующих услуги по подготовке кандидатов в замещающие родители и постинтернатные воспитатели, а также психолого-медико-педагогической реабилитации детей в учреждении продолжена *практика проведения тематических семинаров и мастер-классов.*

В 2022 году проведены 4 обучающих семинара-тренинга по темам:

- «Психолингвистика»

Моисеева А.А., психолог, полиграфолог, профайлер. Преподаватель института психофизиологических исследований г. Москва. Преподаватель Новосибирского института клинической психологии. (март 2022 г.- онлайн).

- «Психолингвистика» часть 2.

Моисеева А.А., психолог, полиграфолог, профайлер. Преподаватель института психофизиологических исследований г. Москва. Преподаватель Новосибирского института клинической психологии. (апрель 2022 г.- онлайн).

- "Психолингвистика» часть 3.

Моисеева А.А., психолог, полиграфолог, профайлер. Преподаватель института психофизиологических исследований г. Москва. Преподаватель Новосибирского института клинической психологии. (май 2022 г.- онлайн).

- "Психолингвистика» часть 4.

Моисеева А.А., психолог, полиграфолог, профайлер. Преподаватель института психофизиологических исследований г. Москва. Преподаватель Новосибирского института клинической психологии. (сентябрь 2022 г.- очная).

Продолжена практика проведения тематических консультаций специалистов по актуальным проблемам реализации программ обучения и реабилитации:

✓ «Самопрезентация и эмоциональное выгорание специалиста» (Мехоношина Н.Г., заведующая отделом психологической диагностики и консультирования ГБУДО ПК ЦППМСС);

Стали традиционными практикумы по освоению технологии конструирования учебных занятий, проведения психологической диагностики:

- «Работа с ограничивающими убеждениями» (Загний Н.Ф., заведующая учебно-методическим отделом ГБУДО ПК ЦППМСС).

- «Выявление потребностей приемного ребенка. Углубление содержания по программе переподготовки замещающих родителей. » (Загний Н.Ф., заведующая учебно-методическим отделом ГБУДО ПК ЦППМСС).
- «Обучение методикам проведения и обработки психологической диагностики». (Мехоношина Н.Г., заведующая отделом психологической диагностики и консультирования ГБУДО ПК ЦППМСС);
- « Создание реабилитационной среды для приемного ребенка: работа с понятием «реабилитационная среда». (Загний Н.Ф., заведующая учебно-методическим отделом ГБУДО ПК ЦППМСС).
- Технология конструирования занятия по теме: ««Роль семьи в обеспечении потребностей развития и реабилитации ребенка» (на основе реального опыта занятий специалистов). (Загний Н.Ф., заведующая учебно-методическим отделом ГБУДО ПК ЦППМСС).
- «Природа травмы» .Телесно-ориентированная терапия, направленная на работу с детской травмой. (Мехоношина Н.Г., заведующая отделом психологической диагностики и консультирования ГБУДО ПК ЦППМСС);

С целью обмена эффективной практикой работы продолжается проведение мастер-классов специалистов Центра:

- Эффективные техники работы с семьей в ходе реализации программы реабилитации пострадавшего от насилия ребенка (Неволина М.П. –КПТ; Стешенко П.С. – телесно-ориентированная терапия; Денисова А.Ю. – метафорические карты «МАК»). (Шуклина Т.В., заведующая отделом ГБУДО ПК ЦППМСС);
- Представление опыта реализации эффективных техник в работе с семьей в ходе реализации программы реабилитации (Нечаева Л.Н. ,Филимонова Г.П., Мухаринова Е.И., Белева Н.П.) (Шуклина Т.В., заведующая отделом ГБУДО ПК ЦППМСС).

С целью повышения эффективности учебных занятий проводился просмотр и анализ видеозанятий для замещающих родителей специалистами Центра:

- «Жизненные планы и перспективы замещающей семьи», программа «Семейная мастерская». (Башкатова И. А. педагог-психолог ГБУДО ПК ЦППМСС).
- «Профилактика жестокого обращения», программа «Подросток в замещающей семье».(Андриянова Е.Н., педагог-психолог ГБУДО ПК ЦППМСС).
- «Особенности психосексуального развития детей подросткового возраста: Нормативное и сексуализированное поведение ребенка». (Пермякова И.Г., педагог-психолог ГБУДО ПК ЦППМСС).
- «Особенности нормативных и ненормативных семейных кризисов».(Смирнова А.А., педагог-психолог ГБУДО ПК ЦППМСС).
- «Особенности подросткового возраста, психосексуальное развитие», модуль программы «Подросток в замещающей семье». (Стешенко П.С., педагог-психолог ГБУДО ПК ЦППМСС).
- «Последствия жестокого обращения с детьми. Обеспечение безопасности и оказание помощи ребенку».(Белева Н.П., , педагог-психолог ГБУДО ПК ЦППМСС).
- «Детско-родительские отношения» (Лунегова М.В., педагог-психолог ГБУДО ПК ЦППМСС).

Для повышения качества проведения психологического обследования граждан проводились супервизии сложных случаев для специалистов (1 раз в квартал).

2. Контроль качества оказания услуг.

В учреждении действует двухуровневая система контроля качества оказываемых услуг. Первый уровень – контроль со стороны заведующего отделением (внутри отделения); второй – выезд экспертной комиссии учреждения в отделение. На основании приказа Центра от 10.01.2022 года № 01/1 «О проведении проверок качества оказания государственной услуги «Подготовка граждан, желающих принять детей-сирот и

детей, оставшихся без попечения родителей, на семейные формы устройства» в 2022 году» создана экспертная комиссия и утвержден график плановых проверок отделений.

Плановая проверка включает в себя анализ документации отделения, посещение учебных занятий специалистов либо анализ видеозаписи учебного занятия, анализ результатов психологической диагностики слушателей. По материалам проверок готовятся сводные справки, в которых выдаются рекомендации по повышению качества предоставления услуг, устанавливаются сроки устранения выявленных нарушений.

В 2022 году были организованы все выездные проверки в соответствии с приказом.

Документация в отделениях в целом ведется в соответствии с требованиями приказов от 09.01.2020 № 11/1 «Об утверждении порядка оказания государственной услуги по подготовке кандидатов в замещающие родители и постинтернатные воспитатели, переподготовке действующих замещающих родителей и постинтернатных воспитателей»; от 09.01.2020 №10/1 «О порядке проведения психологического обследования граждан». Однако допускаются случаи неаккуратного ведения специалистами листов регистрации слушателей на занятиях, журналов выдачи свидетельств и журналов учета консультаций. Все нарушения доводятся до сведения начальников отделений, фиксируются в справках по результатам проверок, устанавливаются сроки устранения нарушений. Устранение нарушений контролируется в форме предоставления служебных записок от заведующих отделениями или повторных выездов в территорию.

В 2022 году продолжена практика анализа эффективности работы специалиста по результатам выхода на учебные занятия к педагогам-психологам Андрияновой Е.Н., Лунеговой М.В., Денисовой А.Ю., Стещенко П.С.

В 2022 году была использована практика анализа учебных видеозаписи занятий специалистов для повышения эффективности работы специалистов по образовательной услуге:

- «Жизненные планы и перспективы замещающей семьи», программа «Семейная мастерская». (Башкатова И. А. педагог-психолог ГБУДО ПК ЦППМСС февраль 2022).

- «Профилактика жестокого обращения», программа «Подросток в замещающей семье». (Андриянова Е.Н., педагог-психолог ГБУДО ПК ЦППМСС март 2022).

- «Особенности психосексуального развития детей подросткового возраста: Нормативное и сексуализированное поведение ребенка». (Пермякова И.Г., педагог-психолог ГБУДО ПК ЦППМСС апрель 2022).

- «Особенности нормативных и ненормативных семейных кризисов». (Смирнова А.А., педагог-психолог ГБУДО ПК ЦППМСС май 2022).

- «Особенности подросткового возраста, психосексуальное развитие», модуль программы «Подросток в замещающей семье». (Стещенко П.С., педагог-психолог ГБУДО ПК ЦППМСС сентябрь 2022).

- «Последствия жестокого обращения с детьми. Обеспечение безопасности и оказание помощи ребенку». (Белева Н.П., педагог-психолог ГБУДО ПК ЦППМСС октябрь 2022).

- «Детско-родительские отношения» (Лунегова М.В., педагог-психолог ГБУДО ПК ЦППМСС ноябрь 2022).

Проводились регулярные (ежеквартальные) проверки полноты заполнения в отделениях реестра граждан, прошедших психологическое обследование. По результатам проверок проводились консультации по правилам его ведения.

Регулярно проводилась проверка качества оказания услуг заведующими отделениями, по результатам которых готовились справки. Выборка произвольная, но не менее 10 % от количества обученных в каждой территории. Результаты проверок обсуждались на совещаниях с заведующими отделений при директоре.

На основании приказа Центра от 11 января 2021 года № 13/1 «О проведении проверок оказания услуги по психолого-медико-педагогической реабилитации детей, пострадавших от насилия, в 2021 году» создана экспертная комиссия и утвержден график плановых проверок отделений.

Плановая проверка включает в себя анализ документации отделения, супервизию текущих случаев в работе специалистов. По материалам проверок готовятся справки, в которых выдаются рекомендации по повышению качества предоставления услуг, устанавливаются сроки устранения выявленных нарушений.

В 2021 году проведено 5 плановых проверок отделений. Супервизии случаев, находившихся в работе специалистов в 2021 году, проводились с участием привлеченных экспертов и начальников отделений.

По результатам проверок выявлено следующее:

Документация в отделениях ведется в соответствии с установленными требованиями.

Для оказания услуг реабилитации во всех случаях есть правовое основание: запрос (СУ СК, МВД, ООиП, КДНиЗП) или личное обращение законного представителя несовершеннолетнего, а также заявление-согласие на реабилитационную работу от законного представителя.

Психологические заключения по результатам первичной диагностики составляются в установленные сроки и направляются в центральный офис на проверку. Психологическая диагностика описывается подробно, качественно, профессионально.

Индивидуальные программы реабилитации составлены на каждого ребенка и членов его семьи по установленной форме, своевременно. Все программы прошли утверждение на психолого-педагогическом консилиуме (ППК).

Психологические исследования по запросу СУ СК РФ по ПК проводятся профессионально и в установленные сроки, результаты исследований направляются супервизору, а затем в СУ СК.

Листы учета оказанных услуг предоставляются специалистами ежемесячно в установленные сроки.

Учет реабилитационной работы с несовершеннолетними и их законными представителями ведется по рекомендованной форме: каждым специалистом заполняются журнал учета занятий и журнал учета консультаций. Листы журнала учета занятий и журнала учета консультаций находятся в личных делах несовершеннолетних вместе с материалами соответствующих занятий (консультаций). Указаны темы, даты, содержание и результаты занятий, даты и темы консультаций. Содержание журналов соответствует листам учета оказанных услуг.

Основные замечания по ведению документации: занятия, указанные в журнале, не зафиксированы в отчетах; при оформлении коррекционных занятий специалисты не указывают вид занятия, не четко формулируют их цели и результат. В повторных психологических заключениях не всегда обосновывается причины незначительной положительной динамики или ее отсутствие.

Специалистам Центра рекомендовано посещать обучающие семинары по основным вопросам оказания услуги, организуемые администрацией учреждения, в том числе веб-супервизии. Начальникам отделений систематически контролировать качество ведения документации и сроки ее предоставления в центральный офис.

Все нарушения доводятся до сведения начальников отделений, фиксируются в справках по результатам проверок, устанавливаются сроки устранения нарушений.

5. *Исполнение государственного задания «Подготовка граждан, выразивших желание стать опекуном или попечителем совершеннолетних недееспособных или не полностью дееспособных граждан»*

В течение восьми лет специалисты Центра оказывают услугу по подготовке граждан, выразивших желание стать опекуном или попечителем совершеннолетних недееспособных (или не полностью дееспособных граждан). В 2021 году данная услуга была заведена в государственное задание, которое оказывается на основании следующих нормативных документов:

- ФЗ № 48 от 24.04.2008 «Об опеке и попечительстве»;

- Постановления Правительства РФ от 17.11.2012 № 927 «Об отдельных вопросах осуществления опеки и попечительства в отношении совершеннолетних недееспособных и не полностью дееспособных граждан»;
- Приказа Министерства труда и социальной защиты Российской Федерации от 12 февраля 2020 г. № 58н "Об утверждении примерной программы подготовки граждан, выразивших желание стать опекунами или попечителями совершеннолетних недееспособных или не полностью дееспособных граждан";
- Приказа Министерства социального развития Пермского края от 16 июня 2020 N СЭД-33-01-03/1-89 "Об утверждении программы подготовки граждан, выразивших желание стать опекунами или попечителями совершеннолетних недееспособных или не полностью дееспособных граждан".

В 2022 году Государственное задание по подготовке граждан, выразивших желание стать опекуном или попечителем совершеннолетних недееспособных или не полностью дееспособных граждан выполнено на 100%: 200 человек прошли данный курс.

По результатам обучения гражданам выданы удостоверения о прохождении подготовки; в процессе подготовки кандидатам выдан пакет информационно-методических материалов.

При прохождении подготовки граждане познакомились с основами правовых знаний по опеке и попечительству над совершеннолетними подопечными, в том числе перечнем прав, обязанностей и ответственностью опекунов или попечителей, установленными действующим законодательством; с основами медицинских знаний, в том числе особенностями ухода за недееспособными подопечными, имеющими ограничения по медицинским показаниям, а также выстраивания с ними эффективного взаимодействия; узнали о роли семьи в обеспечении достойного уровня жизни подопечного и его безопасности, семейных и личных ресурсах, способах саморегуляции с целью профилактики эмоционального выгорания будущего законного представителя и формирования необходимых компетенций для организации качественного ухода за подопечным.

Все кандидаты прошли психологическое обследование с целью оценки их психологической готовности исполнять обязанности опекуна или попечителя, по результатам которого подготовлены заключения, направленные в территориальные отделы опеки и попечительства по месту проживания граждан/кандидатов.

Для выполнения Государственного задания Центр ежегодно заключает Соглашения о сотрудничестве с ТУ МСР ПК, в которых определяются количественные показатели по каждой территории и порядок взаимодействия служб, работающих с кандидатами над совершеннолетними недееспособными или не полностью дееспособными гражданами.

В таблице представлены данные о выполнении условий соглашения Территориальными управлениями МСР ПК за 2022 год.

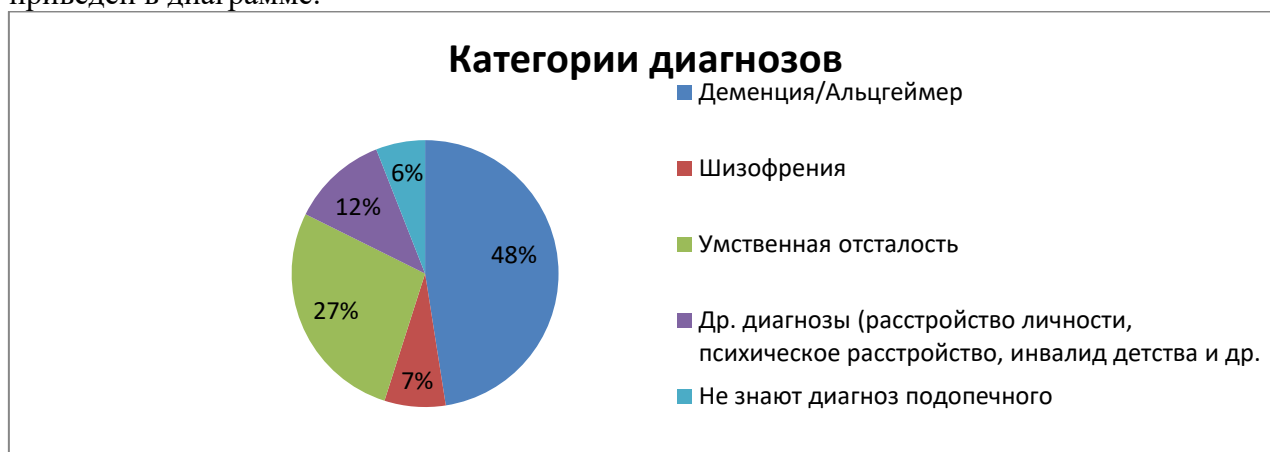
Название ТУ МСР ПК	% исполнения в 2022 году	% исполнения в 2021 году
МТУ №1	125	125
МТУ №2	75	125
МТУ №3	175	225
МТУ №4	127	114
МТУ №5	50	50
МТУ №6	67	50
МТУ №7	200	50
ТУ МСР ПК по Пермскому и Добрянскому МР	125	25
ТУ МСР ПК по Краснокамскому и Нытвенскому МР	90	115
ТУ МСР ПУ по Александровскому и Кизеловскому МР	38	37
ТУ МСР ПК по Губахинскому ГО и Гремячинскому МР	50	50
ТУ МСР ПК по Чусовскому и Горнозаводскому МР	20	70
ТУ МСР ПК по Кунгурскому ГО и Кунгурскому МР	125	83

ТУ МСР ПК по г. Перми	98	127
ТУ МСР ПК по Чайковскому МР	123	91
ТУ МСР ПК по Лысьвенскому ГО	117	133
ТУ МСР ПК по КПО	250	50

Анализ данных о направленных кандидатах для прохождения подготовки по Территориальным управлениям МСР ПК за 2022 год показал следующее:

- ежегодно меняется количество кандидатов, заявившихся для оформления опеки и попечительства над совершеннолетними подопечными гражданами;
- в связи с тем, что есть количественный показатель выполнения государственного задания по данному направлению деятельности Центра (200 человек), обязательно должны проходить подготовку кандидаты не относящиеся к категории близких родственников (Постановление Правительства РФ № 927). При этом специалистами опеки и попечительства направляются близкие родственники для прохождения подготовки, что существенно превышает данный показатель на протяжении двух лет исполнения государственного задания.

Анализ показателей по категориям будущих подопечных кандидатов за 2022 год приведен в диаграмме:



- данные показатели свидетельствуют о том, что увеличилось количество кандидатов, принимающих совершеннолетних подопечных с диагнозом «умственная отсталость» (в 2021 году – 24%);

- остается прежним показатель кандидатов, которые не знают медицинского/психиатрического диагноза и степень ограничения дееспособности своего будущего подопечного, что усложняет процесс корректной подготовки и минимизации возможных рисков неблагоприятного взаимодействия недееспособного или не полностью дееспособного совершеннолетнего гражданина с будущим законным представителем.

- чаще всего кандидаты приходят с неосознанной, неконструктивной или эмоциональной мотивацией принятия совершеннолетнего подопечного («жалко», «кто, кроме меня», «он нормальный, не понимаю, почему его признали таким», «замуж за него хочу/любовь», «меня попросили...» и т.п.). Данная мотивация может привести к эмоциональному выгоранию будущего законного представителя и некачественному уходу за подопечным. В ходе подготовки этому вопросу уделяется пристальное внимание.

Со специалистами Центра в течение года проводятся обучающие семинары по подготовке кандидатов над совершеннолетними недееспособными или не полностью дееспособными гражданами. Ежеквартально проходят супервизии по работе со сложными случаями/заполнении документации/прояснения мотивов кандидатов и оформления заключений на них для органов опеки и попечительства.

Приложение.
Утверждены
решением педагогического совета.
Протокол от 22.12.2022 № 16

**ПОКАЗАТЕЛИ
ДЕЯТЕЛЬНОСТИ ГБУДО ПК ЦППМСС,
ПОДЛЕЖАЩЕГО САМООБСЛЕДОВАНИЮ, за 2022 год**

Н п/п	Показатели	Единица измерения	2022
1.	Образовательная деятельность		
1.1	Общая численность учащихся, в том числе:	человек	3960, в т.ч. 710 детей
1.1.1	Детей дошкольного возраста (3 - 7 лет)	человек	88
1.1.2	Детей младшего школьного возраста (7 - 11 лет)	человек	197
1.1.3	Детей среднего школьного возраста (11 - 15 лет)	человек	306
1.1.4	Детей старшего школьного возраста (15 - 17 лет)	человек	119
1.2	Численность учащихся, обучающихся по образовательным программам по договорам об оказании платных образовательных услуг	человек	
1.3	Численность/удельный вес численности учащихся, занимающихся в 2-х и более объединениях (кружках, секциях, клубах), в общей численности учащихся	человек/%	
1.4	Численность/удельный вес численности учащихся с применением дистанционных образовательных технологий, электронного обучения, в общей численности учащихся	человек/%	
1.5	Численность/удельный вес численности учащихся по образовательным программам для детей с выдающимися способностями, в общей численности учащихся	человек/%	
1.6	Численность/удельный вес численности учащихся по образовательным программам, направленным на работу с детьми с особыми потребностями в образовании, в общей численности учащихся, в том числе:	человек/%	
1.6.1	Учащиеся с ограниченными возможностями здоровья	человек/%	
1.6.2	Дети-сироты, дети, оставшиеся без попечения родителей	человек/%	82/12
1.6.3	Дети-мигранты	человек/%	-

1.6.4	Дети, попавшие в трудную жизненную ситуацию	человек/%	710/100
1.7	Численность/удельный вес численности учащихся, занимающихся учебно-исследовательской, проектной деятельностью, в общей численности учащихся	человек/%	-
1.8	Численность/удельный вес численности учащихся, принявших участие в массовых мероприятиях (конкурсы, соревнования, фестивали, конференции), в общей численности учащихся, в том числе:	человек/%	-
1.8.1	На муниципальном уровне	человек/%	-
1.8.2	На региональном уровне	человек/%	-
1.8.3	На межрегиональном уровне	человек/%	-
1.8.4	На федеральном уровне	человек/%	-
1.8.5	На международном уровне	человек/%	-
1.9	Численность/удельный вес численности учащихся - победителей и призеров массовых мероприятий (конкурсы, соревнования, фестивали, конференции), в общей численности учащихся, в том числе:	человек/%	-
1.9.1	На муниципальном уровне	человек/%	-
1.9.2	На региональном уровне	человек/%	-
1.9.3	На межрегиональном уровне	человек/%	-
1.9.4	На федеральном уровне	человек/%	-
1.9.5	На международном уровне	человек/%	-
1.10	Численность/удельный вес численности учащихся, участвующих в образовательных и социальных проектах, в общей численности учащихся, в том числе:	человек/%	-
1.10.1	Муниципального уровня	человек/%	-
1.10.2	Регионального уровня	человек/%	-
1.10.3	Межрегионального уровня	человек/%	-
1.10.4	Федерального уровня	человек/%	-
1.10.5	Международного уровня	человек/%	-
1.11	Количество массовых мероприятий, проведенных образовательной организацией, в том числе:	единиц	-
1.11.1	На муниципальном уровне	единиц	-
1.11.2	На региональном уровне	единиц	-
1.11.3	На межрегиональном уровне	единиц	-

1.11.4	На федеральном уровне	единиц	-
1.11.5	На международном уровне	единиц	-
1.12	Общая численность педагогических работников	человек	47
1.13	Численность/удельный вес численности педагогических работников, имеющих высшее образование, в общей численности педагогических работников	человек/%	47/100
1.14	Численность/удельный вес численности педагогических работников, имеющих высшее образование педагогической направленности (профиля), в общей численности педагогических работников	человек/%	47/100
1.15	Численность/удельный вес численности педагогических работников, имеющих среднее профессиональное образование, в общей численности педагогических работников	человек/%	0
1.16	Численность/удельный вес численности педагогических работников, имеющих среднее профессиональное образование педагогической направленности (профиля), в общей численности педагогических работников	человек/%	0
1.17	Численность/удельный вес численности педагогических работников, которым по результатам аттестации присвоена квалификационная категория, в общей численности педагогических работников, в том числе:	человек/%	12/26
1.17.1	Высшая	человек/%	9/19
1.17.2	Первая	человек/%	3/6
1.18	Численность/удельный вес численности педагогических работников в общей численности педагогических работников, педагогический стаж работы которых составляет:	человек/%	
1.18.1	До 5 лет	человек/%	4/9
1.18.2	Свыше 30 лет	человек/%	16/34
1.19	Численность/удельный вес численности педагогических работников в общей численности педагогических работников в возрасте до 30 лет	человек/%	2/4
1.20	Численность/удельный вес численности педагогических работников в общей численности педагогических работников в возрасте от 55 лет	человек/%	17/36
1.21	Численность/удельный вес численности педагогических и административно-хозяйственных работников, прошедших за последние 5 лет	человек/%	23/37

	повышение квалификации/профессиональную переподготовку по профилю педагогической деятельности или иной осуществляемой в образовательной организации деятельности, в общей численности педагогических и административно-хозяйственных работников		
1.22	Численность/удельный вес численности специалистов, обеспечивающих методическую деятельность образовательной организации, в общей численности сотрудников образовательной организации	человек/%	6/10
1.23	Количество публикаций, подготовленных педагогическими работниками образовательной организации:		
1.23.1	За 3 года	единиц	23
1.23.2	За отчетный период	единиц	3
1.24	Наличие в организации дополнительного образования системы психолого-педагогической поддержки одаренных детей, иных групп детей, требующих повышенного педагогического внимания	да/нет	-
2.	Инфраструктура		
2.1	Количество компьютеров в расчете на одного учащегося	единиц	-
2.2	Количество помещений для осуществления образовательной деятельности, в том числе:	единиц	14
2.2.1	Учебный класс	единиц	11
2.2.2	Лаборатория	единиц	-
2.2.3	Мастерская	единиц	-
2.2.4	Танцевальный класс	единиц	-
2.2.5	Спортивный зал	единиц	-
2.2.6	Бассейн	единиц	-
2.3	Количество помещений для организации досуговой деятельности учащихся, в том числе:	единиц	-
2.3.1	Актный зал	единиц	3
2.3.2	Концертный зал	единиц	-
2.3.3	Игровое помещение	единиц	-
2.4	Наличие загородных оздоровительных лагерей, баз отдыха	да/нет	-
2.5	Наличие в образовательной организации системы	да/нет	да

	электронного документооборота		
2.6	Наличие читального зала библиотеки, в том числе:	да/нет	нет
2.6.1	С обеспечением возможности работы на стационарных компьютерах или использования переносных компьютеров	да/нет	нет
2.6.2	С медиатекой	да/нет	нет
2.6.3	Оснащенного средствами сканирования и распознавания текстов	да/нет	нет
2.6.4	С выходом в Интернет с компьютеров, расположенных в помещении библиотеки	да/нет	нет
2.6.5	С контролируемой распечаткой бумажных материалов	да/нет	нет
2.7	Численность/удельный вес численности учащихся, которым обеспечена возможность пользоваться широкополосным Интернетом (не менее 2 Мб/с), в общей численности учащихся	человек/%	-

